

Deja de verlo rojo

POR LEE VARIS

Los días de las brochas, tintados, disolventes y mancharse han quedado atrás, pero la necesidad de limpiar y mejorar las fotografías nunca ha sido mayor. Los retratos en particular pueden requerir cierta cantidad de retoque para destacar al sujeto. Con bastante frecuencia esta operación sólo precisa una limpieza, eliminar el moiré, eliminar un pelo, etc. Sin embargo existen otros problemas cuya solución es menos rápida, como por ejemplo la de corregir tonos de piel.

Los tonos de piel rojizos tienden a verse peor debido a los sistemas de imágenes basadas en patrones Bayer utilizados por las cámaras y en los que se tiende a enfatizar el componente rojo en el color de la piel. Como resultado, las espinillas y las manchas rojas tienden a ser más evidentes. Por fortuna, el problema se puede resolver con relativa facilidad en Adobe Photoshop (www.adobe.es) utilizando la capa de ajuste de Tono/Saturación. (Los siguientes pasos también se pueden aplicar en Photoshop Elements 4.)

Aíslar el problema

Haz clic sobre el icono correspondiente a la Capa de Ajustes en la paleta Capas y selecciona la opción Tono/Saturación en el menú desplegable. En el cuadro de diálogo Tono/Saturación resultante, cambia el menú emergente Edición a Rojos.

Con el cuentagotas situado en la parte inferior izquierda del cuadro de diálogo seleccionado, mueve el cursor (el cuentagotas) sobre la imagen y haz clic sobre la muestra de rojo más claro. El deslizador correspondiente a la región de la muestra (indicado por las barras grises en el gradiente de arco iris) se desplazará ligeramente para quedar centrado sobre

el color seleccionado. A continuación, selecciona la herramienta de cuentagotas situada en la derecha y haz clic sobre el área que tenga un buen tono de piel. La región de muestra se reducirá para delimitar mejor el área de muestra.

Aquí es donde reside el secreto: vamos a aplicar temporalmente un virado radical en el tono de modo que nos permita ver la región seleccionada. Pulsa el control deslizador de Tono y llévalo hacia el extremo de la izquierda. Las áreas de la cara que tengan el color rojo seleccionado cambiarán a un color cian claro. En el caso de que aparezca seleccionada la mayor parte de la imagen, desplaza el control de desplazamiento correspondiente al triángulo de la derecha en la región de gris hacia la izquierda para recortar la selección, limitando así el efecto a las áreas que tienen demasiado rojo (consulta la imagen "Visualizando el problema").

Aplicar el cambio

Una vez que hayas identificado la región a tratar puedes emplear un virado de color más adecuado. Arrastra el control de desplazamiento de Tono hacia la derecha, pasado el punto medio y hacia el ama-



Una piel con buen aspecto. La piel rojiza es uno de los problemas frecuentes en los retratos. La piel parece mucho más saludable después de realizar un ajuste con Tono/Saturación.

rillo. Detente cuando hayas corregido el exceso de rojo.

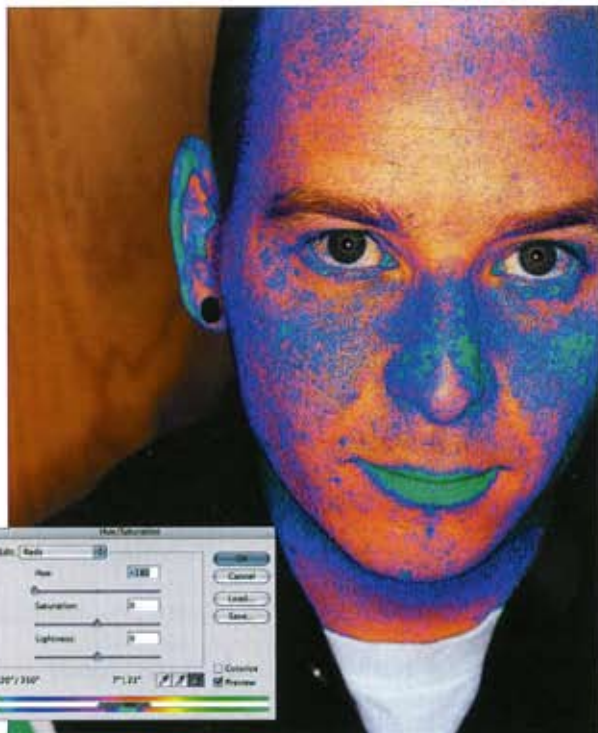
Utiliza los números de la paleta de información para determinar si los valores de piel en las regiones de los defectos de la piel están dentro del rango correcto (mueve el cursor sobre la imagen para obtener una lectura). Como los defectos de la piel son también más oscuros por lo general en la piel, puede que debas desplazar el control de Brillo hacia la derecha hasta que obtengas una mejor uniformidad tonal. No lo muevas demasiado, ya que reducirá la saturación del tono de la piel haciendo que los colores tengan un aspecto artificial.

Puede que algunas áreas del rostro aparezcan demasiado amarillas. Puedes ajustar dichas áreas de forma similar. En el cuadro de diálogo correspondiente a la capa de ajuste Tono/Saturación, cambia el menú desplegable correspondiente a Amarillos. Utiliza la herramienta cuentagotas para seleccionar la región con exceso de amarillo; a continuación resta las áreas con exceso de rojo utilizando el cuentagotas de exclusión. Aplica el virado radical hacia la derecha para observar la región afecta y reduce la selección en caso necesario. Mueve el control ligeramente hacia la izquierda para añadir un poco más de rojo a las regiones amarillas. El menú desplegable Edición, que contiene Amarillos, cambiará a Rojos-2 para indicar que estás editando otra edición de rojo.

Una vez que hayas finalizado encontrarás que el ajuste de Tono/Saturación ha ocultado la mayoría de los problemas de piel y ha dado un aspecto más saludable a la piel, todo sin necesidad de echar mano de ninguna herramienta de retoque.

Retoces finales

Puede que desees enmascarar el rojo para reducir el efecto del ajuste Tono/Saturación sobre los labios, especialmente con las fotografías de una mujer. Sólo has de pintar con negro sobre la capa de ajuste de Tono/Saturación para enmascarar los labios. En esta imagen también he pintado un poco con el color azul en los ojos para resaltar parte de la naturaleza monocromática de la imagen.



Visualizando el problema. Al desplazar el control de deslizamiento correspondiente al Tono totalmente hacia la izquierda, podrás ver con mayor rapidez las áreas afectadas. Utiliza los controles de deslizamiento de Región de muestra para seleccionar sólo los tonos rojos problemáticos.

Aunque hayas reducido el rojo, es probable que algunas espinillas aún aparezcan más oscuras en comparación con la piel que las rodea. Para aclarar dichas zonas sin que se vea afectado el color o la textura de la región, utiliza una capa de sobreexposición y subexposición ajustada al modo Luz suave (consulta el cuadro "Suavizar las imperfecciones").

Como resultado, todas las espinillas se habrán convertido en pecas imperceptibles sin que hayamos corrompido la textura de la piel. **m**

LEE VARIS es un fotógrafo de Hollywood. Sus imágenes han sido publicadas por National Geographic, Newsweek y Fortune.

Suavizar las imperfecciones

Para reducir la aparición de líneas y de arrugas, sin destruir la textura de la piel, crea una capa especial para subexposición y sobreexposición (aclarando y oscureciendo de forma selectiva).

En primer lugar, pulsa la tecla Opción y pulsa en el icono de Nueva Capa en la paleta Capas (o selecciona Capa: Nueva: Capa). Esta acción abrirá el cuadro de diálogo correspondiente a Nueva Capa (Consulta la imagen "Aclara a tu manera"). El secreto reside en cambiar el Modo a Luz suave, seleccionando a continuación la opción Rellenar de un color neutro para luz suave, 50 por ciento. No obstante, cuando utilices la herramienta sobreexponer para aclarar la capa gris también aclarará la imagen subyacente sin afectar al color o textura. Recomiendo utilizar el modo de Luz suave porque tiene un efecto más sutil sobre la fusión y tiende a no aumentar en exceso la saturación.

A continuación, selecciona la herramienta Sobreexponer en la paleta de herramientas, selecciona un ajuste de baja exposición y aplícala sobre las arrugas o líneas para aclararlas gradualmente.

Si cambias temporalmente el modo de capa a Normal podrás comprobar el progreso del trabajo. Las marcas de sobreexposición aparecerán en la capa gris. Reduce la opacidad de la capa para ver si la sobreexposición cubre las líneas de la cara. Si vas demasiado lejos, podrás reparar el efecto pintando sobre la capa de Luz suave con una brocha ajustada al 50 por ciento de gris y una opacidad baja. Si necesitas un efecto de sobreexposición o subexposición más fuerte, puedes duplicar la capa arrastrando la vista previa de la Capa sobre el icono de Nueva capa en la paleta Capas.



Aclara a tu manera. El cuadro de diálogo Nueva capa permite cambiar el modo y rellenar la capa al 50 por ciento de gris en solo un paso.